

REGIONE PIEMONTE BU38 17/09/2020

Azienda sanitaria locale 'TO4'

**Avviso pubblico per conferimento incarico quinquennale di Dirigente Medico Direttore della
Struttura Complessa Urologia**

Allegato

AVVISO
PER L'ATTRIBUZIONE DI INCARICO QUINQUENNALE DI DIRETTORE DI
STRUTTURA COMPLESSA

In esecuzione alla deliberazione n. 947 del 31.8.2020 del Direttore Generale dell'ASL TO4 è indetto avviso pubblico per l'attribuzione di :

N. 1 INCARICO DI DIRIGENTE MEDICO DIRETTORE, NELLA DISCIPLINA DI UROLOGIA (AREA CHIRURGICA E DELLE SPECIALITA' CHIRURGICHE), DELLA STRUTTURA COMPLESSA UROLOGIA.

Le modalità di attribuzione del presente incarico sono disciplinate dal D.P.R. 10/12/1997, n.484 e s.m.i, dall'art. 15 e 15 ter D.Lgs. 30/12/1992, n. 502 e s.m.i., e dalla DGR n. 14-6180 del 29.7.2013 ad oggetto "Disciplinare per il conferimento degli incarichi di struttura complessa per la dirigenza medica e veterinaria e per la dirigenza sanitaria nelle aziende ed enti del SSR ai sensi dell'art. 4 del D.L. n. 158 del 13.9.2012 convertito con modificazioni nella legge n. 189 dell'8.11.2012. Approvazione".

Art. 1 Requisiti per l'ammissione

Possono partecipare all'avviso coloro che sono in possesso dei seguenti requisiti:

Requisiti Generali:

- a) cittadinanza italiana, salve le equiparazioni stabilite dalle leggi vigenti, o cittadinanza di uno dei Paesi dell'Unione Europea; i cittadini di uno dei Paesi dell'Unione Europea devono comunque essere in possesso dei seguenti requisiti:
godimento di diritti civili e politici anche negli stati d'appartenenza o di provenienza;
- possesso, fatta eccezione della titolarità della cittadinanza italiana, di tutti gli altri requisiti previsti per i cittadini della Repubblica;
adeguata conoscenza della lingua italiana.
- b) idoneità fisica all'impiego. L'accertamento dell'idoneità fisica all'impiego è effettuato a cura dell'Azienda Sanitaria Locale prima dell'immissione in servizio.

Requisiti Specifici:

- c) iscrizione al rispettivo albo attestata con dichiarazione sostitutiva contenente tutti gli elementi identificativi (sede dell'ordine, n° iscrizione e decorrenza). L'iscrizione al corrispondente albo professionale di uno dei Paesi dell'Unione Europea consente la partecipazione ai concorsi, fermo restando l'obbligo dell'iscrizione all'albo in Italia prima dell'assunzione in servizio.
- d) anzianità di servizio di sette anni, di cui cinque nella disciplina (o equipollente), e specializzazione nella disciplina (o equipollente) ovvero anzianità di servizio di dieci anni nella disciplina.

Secondo quanto disposto dall'art. 10 del DPR 484/1997, l'anzianità di servizio utile per l'accesso al secondo livello dirigenziale deve essere maturata presso amministrazioni pubbliche, istituti di ricovero e cura a carattere scientifico, istituti o cliniche universitarie e istituti zooprofilattici sperimentali. E' valutato il servizio non di ruolo a titolo di incarico, di supplenza o in qualità di straordinario, ad esclusione di quello prestato con qualifiche di volontario, di precario, di borsista o similari, ed il servizio di cui al settimo comma dell'articolo unico del D.L. 23.12.78, n. 817, convertito con modificazioni nella Legge 19.12.79, n. 54.

Ai fini della certificazione le dichiarazioni sostitutive devono indicare le posizioni funzionali o le qualifiche attribuite, le discipline nelle quali i servizi sono stati prestati, nonché le date iniziali e terminali dei relativi periodi di attività.

E' valutabile, altresì, ai sensi del Decreto 23 marzo 2000, n. 184, nell'ambito del requisito di anzianità di servizio di sette anni richiesto ai medici in possesso di specializzazione dall'articolo 5, comma 1, lettera b), del D.P.R. 10 dicembre 1997, n. 484, il servizio prestato in regime convenzionale a rapporto orario presso le strutture a diretta gestione delle Aziende Sanitarie e del Ministero della Sanità in base ad accordi nazionali. Il suddetto servizio è valutato con riferimento all'orario settimanale svolto rapportato a quello dei medici dipendenti delle Aziende Sanitarie. Le dichiarazioni sostitutive devono contenere l'indicazione dell'orario di attività settimanale.

e) curriculum in cui sia documentata una adeguata esperienza ai sensi dell'art. 8 del DPR 484/1997;

f) attestato di formazione manageriale. Fino all'espletamento del primo corso di formazione manageriale, l'incarico sarà attribuito senza l'attestato, fermo restando l'obbligo di acquisirlo entro un anno dall'inizio dell'incarico. Il mancato superamento del primo corso, attivato dalla Regione successivamente al conferimento dell'incarico, determina la decadenza dall'incarico stesso (art. 15 c) 8 del D.lgs 502 del 1992 e s.m.i..

Non possono accedere all'impiego coloro che siano esclusi dall'elettorato attivo e coloro che siano stati destituiti o dispensati dall'impiego presso pubbliche amministrazioni.

I requisiti prescritti dovranno essere posseduti alla data di scadenza del termine stabilito dal presente bando per la presentazione delle domande di ammissione.

Art. 2 Definizione del Profilo / fabbisogno Professionale

IL CONTESTO DI RIFERIMENTO

L'AZIENDA SANITARIA LOCALE TO 4

L'ASL TO4 è nata dall'accorpamento delle ASL di Ciriè, Chivasso ed Ivrea il primo gennaio 2008. Presenta notevole estensione e la variabilità geografica, dall'hinterland torinese verso la Valle d'Aosta nella zona a nord e verso il territorio francese nella zona ad ovest (3.164 kmq e densità abitativa di 164 abitanti per kmq).

Nell'impianto complessivo del Servizio Sanitario Regionale, ASL TO4 ha la funzione di promuovere e tutelare la salute della popolazione di riferimento. La tutela e la promozione della salute implicano la quantificazione dei bisogni manifesti della popolazione e la conseguente domanda diretta di servizi, con un'attenzione specifica ai determinanti di tali bisogni, la gestione quali-quantitativa dell'offerta in un contesto generale definibile ad "alta complessità", in cui è presente anche l'integrazione con la dimensione sociale.

L'ASL TO4 esercita tale funzione attraverso l'erogazione diretta di servizi (circa 4.300 operatori) e la programmazione, l'indirizzo, la committenza di servizi resi dalle altre Aziende Sanitarie Regionali e dalle Strutture accreditate pubbliche e private ed equiparate.

L'ASL TO4, comprende 178 comuni ai quali si aggiunge la frazione Rivodora del comune di Baldissero Torinese, raggruppati in 5 distretti sanitari.

Alla data del 31/12/2018 nel territorio di riferimento sono residenti complessivamente 514.420 abitanti (Fonte BDDE).

Tabella 1: popolazione dell'ASL TO4 (al 31/12/2018). Fonte BDDE

Distretti	Totale popolazione	
DISTRETTO CIRIE	Maschi	59.887
	Femmine	62.158
	Totale	122.045
DISTRETTO CHIVASSO - SAN MAURO	Maschi	58.850
	Femmine	61.628
	Totale	120.478
DISTRETTO SETTIMO TORINESE	Maschi	38.490
	Femmine	40.005
	Totale	78.495
DISTRETTO IVREA	Maschi	52.556
	Femmine	55.911
	Totale	108.467
DISTRETTO CUORGNE'	Maschi	41.442
	Femmine	43.493
	Totale	84.935
Totale	Maschi	251.225
	Femmine	263.195
	Totale	514.420

Il numero di Comuni è superiore nell'area di Ivrea, dove è peraltro presente anche una componente di Comuni classificati come montani.

Assetto organizzativo

L'ASL TO4 garantisce l'erogazione dei tre livelli essenziali di assistenza (LEA), attraverso le seguenti macro articolazioni organizzative:

- Strutture di staff ed amministrative
- Distretti
- Presidi ospedalieri.
- Dipartimento di prevenzione.

In tale ambito le Strutture organizzative in cui l'Azienda si articola sono:

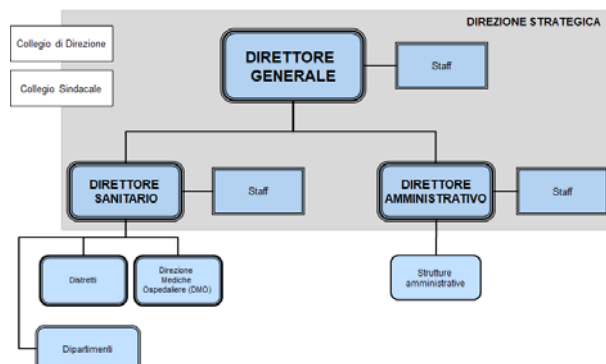
- la Direzione Strategica e i Servizi in Staff (Strutture semplici o complesse o uffici)
- i Dipartimenti, le Strutture complesse, le Strutture semplici, le altre articolazioni organizzative.

I **Dipartimenti** sono Strutture organizzative qualificate dall'aggregazione di Strutture e funzioni finalizzate all'espletamento coordinato di attività affini o complementari.

Le **Strutture Complesse** sono dotate di autonomia gestionale organizzativa e tecnico professionale. La Struttura Complessa dispone di risorse umane tecniche e finanziarie specificatamente assegnate, fatte salve le risorse assegnate a livello dipartimentale.

Le **Strutture Semplici** sono articolazioni organizzative con assegnazione di risorse specifiche. Esse possono essere articolazioni delle Strutture complesse o articolazioni organizzative dei Dipartimenti, ovvero poste in staff alla Direzione Generale.

Nella figura che segue viene presentato l'organigramma aziendale dell'ASL TO4 delle strutture di vertice.



Attività distrettuale

Nell'ASL TO 4 sono operativi complessivamente cinque distretti:

- DISTRETTO DI CIRIÉ
- DISTRETTO DI CHIVASSO/ SAN MAURO
- DISTRETTO DI SETTIMO TORINESE
- DISTRETTO DI IVREA
- DISTRETTO DI CUORGNÈ

DISTRETTO DI CIRIÉ

comprende i Comuni di Ala di Stura, Balangero, Balme, Barbania, Borgaro Torinese, Cafasse, Cantoira, Caselle Torinese, Ceres, Chialamberto, Cirié, Coassolo Torinese, Corio, Fiano, Front, Germagnano, Groscavallo, Grosso, Lanzo Torinese, Lemie, Levone, Mathi, Mezenile, Monastero di Lanzo, Nole, Pessinetto, Robassomero, Rocca Canavese, San Carlo Canavese, San Francesco al Campo, San Maurizio Canavese, Traves, Usseglio, Vallo Torinese, Varisella, Vauda Canavese, Villanova Canavese, Viù. Mappano

DISTRETTO DI CHIVASSO/ SAN MAURO

comprende i Comuni di Brandizzo, Brozolo, Brusasco, Casalborgone, Castagneto Po, Cavagnolo, Chivasso, Crescentino, Foglizzo, Fontanetto Po, Lamporo, Lauriano, Montanaro, Monteu da Po, Rondissone, Saluggia, San Sebastiano Po, Torrazza P.te, Verolengo, Verrua Savoia, Castiglione T.se, Cinzano, Gassino, Rivalba, San Mauro Torinese, San Raffaele Cimena, Sciolze, nonché Baldissero Torinese esclusivamente per il territorio e per gli assistiti della frazione Rivodora.

DISTRETTO DI SETTIMO TORINESE

comprende i Comuni di Leinì, Volpiano, San Benigno, Settimo Torinese.

DISTRETTO DI IVREA

comprende i Comuni di Albiano, Alice Superiore, Andrate, Azeglio, Banchette, Barone, Bollengo, Borgofranco d'Ivrea, Borgomasino, Brosso, Burolo, Caluso, Candia, Caravino, Carema, Cascinette, Chiaverano, Collettero Giacosa, Cossano, Cuceglio, Fiorano, Issiglio, Ivrea, Lessolo, Lorzé, Lugnacco, Maglione, Mazzé, Mercenasco, Meugliano, Montalenghe, Montalto Dora, Nomaglio, Orio, Palazzo, Parella, Pavone, Pecco, Perosa, Piverone, Quagliuzzo, Quassolo, Quincinetto, Romano, Rueglio, Salerano, Samone, San Giorgio, San Giusto, San Martino, Scarmagno, Settimo Rottaro, Settimo Vittone, Strambinello, Strambino, Tavagnasco, Trausella, Traversella, Vestigné, Vialfré, Vico, Vidracco, Villareggia, Vische, Vistrorio.

DISTRETTO DI CUORGNÈ

comprende i Comuni di Aglié, Alpette, Bairo, Baldissero, Borgiallo, Bosconero, Busano, Canischio, Castellamonte, Castelnuovo Nigra, Ceresole Reale, Chiesanuova, Ciconio, Cintano, Collettero Castelnuovo, Cuorgné, Favria, Feletto, Forno Canavese, Frassinetto, Ingria, Locana, Lombardore, Lusiglié, Noasca, Oglanico, Ozegna, Pertusio, Pont Canavese, Prascorsano, Pratiglione, Ribordone, Rivara, Rivarolo, Rivarossa, Ronco, Salassa, San Colombano, San Ponso, Sparone, Torre, Valperga, Valprato Soana.

La funzione di medicina primaria è assicurata dai medici di medicina generale, dai pediatri di libera scelta e dai medici di continuità assistenziale. Il numero dei professionisti per Distretto/Area al 31/12/2019 è evidenziato nella tabella che segue.

Tabella 2 : Numero di medici di medicina generale e pediatri di libera scelta dell'ASL TO4

Distretti	MMG	PLS
DISTRETTO CIRIE	83	11
DISTRETTO CHIVASSO - SAN MAURO	80	12
DISTRETTO SETTIMO TORINESE	58	11
DISTRETTO IVREA	74	9
DISTRETTO CUORGNE'	54	8
Totale	349	51

Nel territorio dell'ASL TO 4 sono operative le seguenti Strutture Residenziali per anziani non autosufficienti: 10 RSA aziendali e 73 private accreditate.

Sono inoltre presenti tre Hospice, a Lanzo, Salerano e Foglizzo, per un totale di 26 posti letto.

Attività ospedaliera e attività ambulatoriale specialistica

L'attività di produzione ospedaliera per acuti e post-acuti viene effettuata negli Ospedali aggregati in tre Presidi riuniti, a cui dal 2010 si è aggiunto l'Ospedale di Settimo Torinese.

OSPEDALE RIUNITO CIRIE' – LANZO

- Ospedale di Cirié (242 posti letto in ricovero ordinario e 23 posti letto in ricovero DH), l'ospedale capo fila del Presidio riunito. Dotato di specialità di base e di quelle specialistiche. E' sede di D.E.A. di I livello.
- Ospedale di Lanzo (83 posti letto in ricovero ordinario e 19 posti letto in ricovero DH): Ospedale con alcune specialità di base e particolare caratterizzazione verso la day surgery e i day hospital. E' sede di un punto di primo intervento (P.P.I.)

OSPEDALE DI CHIVASSO

- Ospedale di Chivasso (183 posti letto in ricovero ordinario e 28 posti letto in ricovero DH) ed è sede di D.E.A. di I livello.

OSPEDALE RIUNITO IVREA – CUORGNE'

- Ospedale di Ivrea (236 posti letto in ricovero ordinario e 30 posti letto in ricovero DH), è l'ospedale capo fila del Presidio riunito ed è sede di D.E.A. di I livello.
- Ospedale di Cuorgné (98 posti letto in ricovero ordinario e 23 posti letto in ricovero DH), Ospedale con le specialità di base e particolare caratterizzazione verso la day surgery e i day hospital. E' sede di Pronto Soccorso.

Ospedale di SETTIMO TORINESE

- Gestito in sperimentazione gestionale in forma mista pubblico e privato con SAAPA s.p.a., il Presidio ha indirizzo riabilitativo di 2° livello (59 p.l.) e lungodegenza (82 p.l.), per un totale di 141 posti letto, a cui vanno aggiunti 94 posti letto CAVS (DGR n12-3730 del 27/07/2016).

L'attività ambulatoriale e l'attività di ricovero, per quanto riguarda numero ed importo tariffato in ricovero ordinario e in day hospital degli Ospedali dell'ASL TO 4 per l'anno 2018 sono presentate nelle tabelle che seguono.

Tabella 3 : Attività di ricovero relativa all'anno 2018 degli Ospedali dell'ASL TO 4

Tabella . Attività di ricovero relativa all'anno 2018 degli Ospedali dell'ASL TO 4			
Istituto	Regime di ricovero	n. casi	valore €
OSPEDALE DI CHIVASSO	R.O.	6.723	23.039.839
	D.H.	3.005	3.719.951
Totale Istituto		9.728	26.759.789
OSPEDALE DI CIRIÈ	R.O.	8.376	29.952.558
	D.H.	2.576	3.205.417
Totale Istituto		10.952	33.157.976
OSPEDALE DI LANZO	R.O.	1.464	5.328.121
	D.H.	488	448.500
Totale Istituto		1.952	5.776.621
OSPEDALE DI IVREA	R.O.	8.109	29.242.947
	D.H.	3.063	4.477.977
Totale Istituto		11.172	33.720.924
OSPEDALE DI CUORGNÈ	R.O.	1.332	5.585.209
	D.H.	1.055	1.352.178
Totale Istituto		2.387	6.937.387
Totale Azienda	R.O.	26.004	93.148.673
	D.H.	10.187	13.204.023
TOTALE		36.191	106.352.696

LEGENDA. R.O.: ricovero ordinario; D.H.: ricovero in day hospital/day surgery

Il numero di prestazioni ambulatoriali complessivamente erogate, con il relativo importo per l'anno 2018 è presentato nella tabella che segue.

Tabella 4: Attività ambulatoriale relativa all'anno 2018 dell'ASL TO 4

Tabella. Attività ambulatoriale relativa all'anno 2018 dell'ASL TO 4	
Prestazioni (n)	Valore (€)
5.071.807	59.881.604,58

Nel territorio dell'ASL TO 4 sono altresì presenti le seguenti Strutture sanitarie private accreditate:

- Casa di Cura Eporediese di Ivrea (acuzie e postacuzie riabilitativa);
- Casa di Cura Ville Turina Amione di San Maurizio Canavese (postacuzie di riabilitazione neuropsichiatrica e lungodegenza neuropsichiatrica);
- Casa di Cura Villa Grazia di San Carlo Canavese (postacuzie di riabilitazione e lungodegenza);

- Casa di Cura Villa Ida di Lanzo Torinese (postacuzie di riabilitazione e lungodegenza);
- Centro Malpighi di Chivasso (prestazioni ambulatoriali);
- Centro Nuova LAMP di Settimo Torinese (prestazioni ambulatoriali).

Le case di cura private accreditate, inoltre, presentano un'offerta di 121 posti letto di CAVS, come da DGR 12-3730 del 27/07/2016 che si aggiungono ai 94 posti letto CAVS presso l'Ospedale di Settimo Torinese e ai 18 posti letto CAVS presso l'Ospedale di Lanzo.

Area urgenza ed emergenza

Nell'ASL TO 4 è presente un Dipartimento di Emergenza a cui afferiscono, tra le diverse strutture, 3 DEA di I livello, un Pronto Soccorso di Base e un Punto di Primo Intervento. Il numero di accessi ai DEA/PS/PPI nelle diverse sedi per l'anno 2018 è riportato di seguito.

Tabella 5: Numero di accessi ai DEA/PS/PPI dell'ASL TO 4 (anno 2018).

Tabella. Numero di accessi ai DEA/PS/PPI dell'ASL TO 4 (anno 2018).					
DEA I livello Chivasso	DEAI livello Cirié	DEA I livello Ivrea	PS Cuorné	PPI Lanzo	Totale
50.648	47.436	40.025	16.974	6.702	161.785

Prevenzione

Il Dipartimento di Prevenzione, individuato in line alla Direzione Sanitaria Aziendale, assicura le funzioni previste dalla legge in materia di sanità pubblica, sicurezza alimentare, prevenzione e sicurezza nei luoghi di vita e di lavoro e le azioni volte a favorire il benessere animale.

Sono sviluppate le specifiche azioni secondo le indicazioni nazionali e sono sviluppate attività di epidemiologia, promozione della salute e di prevenzione delle malattie cronico degenerative in collaborazione con gli altri servizi e Dipartimenti aziendali.

L'organizzazione del Dipartimento di Prevenzione dell'A.S.L. TO4 prevede il superamento, della logica distrettuale e geografica, onde consentire di razionalizzare l'impiego delle risorse e recuperare efficienza.

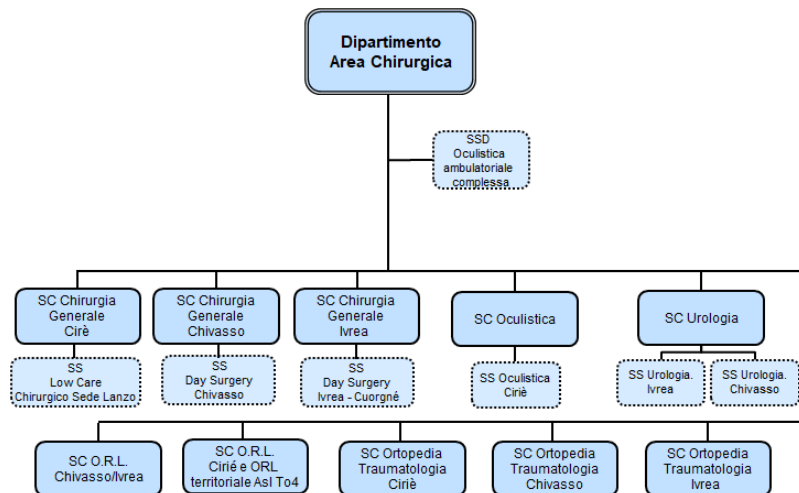
Ai sensi degli artt. 7 e ss. del D.Lgs. 502/92 s.m.i. il Dipartimento di Prevenzione nell'A.S.L. TO4 aggrega le Strutture Organizzative specificamente dedicate a:

- a) Igiene e sanità pubblica;
- b) Igiene degli alimenti e della nutrizione;
- c) Prevenzione e sicurezza degli ambienti di lavoro;
- d) Sanità animale;
- e) Igiene della produzione, trasformazione, commercializzazione, conservazione e trasporto degli alimenti di origine animale e loro derivati;
- f) Igiene degli allevamenti e delle produzioni zootecniche.

Le Strutture organizzative dell'area di Sanità pubblica veterinaria e sicurezza alimentare operano quali centri di responsabilità, dotati di autonomia tecnico-funzionale ed organizzativa nell'ambito della Struttura dipartimentale e rispondono del perseguimento degli obiettivi dipartimentali e aziendali, dell'attuazione delle disposizioni normative e regolamentari regionali, nazionali ed internazionali, nonché della gestione delle risorse economiche attribuite (art. 7 quater, D.Lgs. 502/92, come modificato dal D.L. 158/2012, convertito con Legge 189/2012).

LA S.C. UROLOGIA

La S.C. Urologia afferisce al Dipartimento di Area Chirurgica di cui si riporta a seguire l'organigramma.



Il Dipartimento di Area Chirurgica è individuato in line alla Direzione Sanitaria Aziendale.

Nel Dipartimento si svolgono le fasi del processo assistenziale relativamente alle patologie interessanti le specialità della Chirurgia Generale, Oculistica, Odontostomatologia, Ortopedia e Traumatologia, Otorinolaringoiatria, Urologia.

L'attività avviene con modalità di ricovero ordinario, di *day hospital* ed ambulatoriale, seguendo i protocolli e le linee guida vigenti nel rispetto del criterio dell'appropriatezza clinica ed organizzativa.

Tutte le specialità chirurgiche offrono sia a livello ospedaliero che territoriale prestazioni ambulatoriali con esecuzione di visite, controlli postoperatori, esami strumentali, esami di chirurgia generale, urologica, ortopedica, otorinolaringoiatrica, oculistica (procedure ed interventi chirurgici e terapie complementari).

L'assistenza ospedaliera chirurgica per intensità di cura viene organizzata a livello dipartimentale in ognuno dei Presidi Ospedalieri dell'ASL TO4 e prevede specifici livelli:

- il primo livello, comprende la terapia *high care*;
- il secondo livello, articolato almeno per area funzionale, comprende il ricovero ordinario e il ricovero a ciclo breve che presuppone la permanenza di almeno una notte in ospedale (*week surgery, one day surgery*);
- il terzo livello è dedicato alla cura delle post-acuzie o *low care*;
- il quarto livello è costituito dall'area delle attività ambulatoriali (*outpatient*) e dall'area del ciclo diurno (*day hospital, day surgery, day service*).

L'articolazione delle attività ospedaliere prevede l'individuazione del percorso ottimale di diagnosi e terapia per patologie acute in area intensiva e subacuta (degenze), di riabilitazione e in continuità assistenziale (lungodegenza, CAVS, domiciliarità, ecc.).

Gli elementi di riferimento prioritari per lo svolgimento dell'attività sono rappresentati dai principi della medicina basata sulle evidenze scientifiche, dalle linee guida e dalla loro contestualizzazione nei percorsi diagnostici-terapeutici ed assistenziali, dalle attività di audit clinico ed organizzativo ai fini del miglioramento continuo.

Nell'ambito del Dipartimento sopra descritto, la S.C. Urologia, unica in ambito aziendale, è deputata alla gestione clinico-assistenziale delle patologie chirurgiche nefro-urologiche mediante ricovero ordinario, ricovero in *day hospital/day surgery/week surgery*, ambulatorio e *day service*.

Alla Struttura Complessa afferiscono due Strutture Semplici, una con sede nell'Ospedale di Ivrea ed una nell'Ospedale Chivasso. Questo per garantire la copertura del vasto bacino d'utenza e migliorare la funzione di tutela per i residenti dell'ASL TO4.

Di seguito si riportano i dati essenziali di attività e di dotazione della struttura.

Tabella 6: Attività e dotazione della S.C. Urologia (2018)

Tabella 6. Attività e dotazione della S.C. Urologia (2018)				
Dotazione/attività	Cirié	Chivasso	Ivrea	Totale
Posti letto (DO)	18	4	14	36
Posti letto (DH)	7 (DS multispecialistico)	2	2	/
Ricoveri (n, DO)	507	4	645	
Ricoveri (n, DH)	200	264	364	828
% ricoveri da DEA	20,4	0,9	10,6	/
Peso medio DRG per dimesso	1,43	1,11	1,55	/
Prestazioni ambulatoriali (flusso C)	8.158	4.620	8.267	21.045
Prestazioni per interni (flusso C4)	1.303	711	2.009	4.023
Prestazioni per pronto soccorso (flusso C2)	1.714	1.673	1.920	5.307

Tabella 7: Dimessi dalla S.C. Urologia, Degenza Ordinaria (ANNO 2018) – primi 10 DRG per frequenza

Tabella 7. Dimessi dalla S.C. Urologia, Degenza Ordinaria (ANNO 2018) – primi 10 DRG per frequenza	n.
311 - Interventi per via transuretrale senza CC	312
337 - Prostatectomia transuretrale senza CC	171
335 - Interventi maggiori sulla pelvi maschile senza CC	129
310 - Interventi per via transuretrale con CC	111
303 - Interventi su rene e uretere per neoplasia	43
576 - Setticemia senza ventilazione meccanica ? 96 ore, età > 17 anni	30
305 - Interventi su rene e uretere, non per neoplasia senza CC	25
323 - Calcolosi urinaria con CC e/o litotripsia mediante ultrasuoni	22
339 - Interventi sul testicolo non per neoplasie maligne, età > 17 anni	21
307 - Prostatectomia senza CC	21

Tabella 8: Dimessi dalla S.C. Urologia, Day Surgery (ANNO 2018) – primi 10 DRG per frequenza

Tabella 8. Dimessi dalla S.C. Urologia, Day Surgery (ANNO 2018) – primi 10 DRG per frequenza	n.
311 - Interventi per via transuretrale senza CC Totale	227
339 - Interventi sul testicolo non per neoplasie maligne, età > 17 anni Totale	128
342 - Circoncisione, età > 17 anni Totale	123
332 - Altre diagnosi relative a rene e vie urinarie, età > 17 anni senza CC Totale	102
343 - Circoncisione, età < 18 anni Totale	28
324 - Calcolosi urinaria senza CC Totale	27
350 - Infiammazioni dell'apparato riproduttivo maschile Totale	23
341 - Interventi sul pene Totale	19
331 - Altre diagnosi relative a rene e vie urinarie, età > 17 anni con CC Totale	16
347 - Neoplasie maligne dell'apparato genitale maschile senza CC Totale	16

Tabella 9. Prestazioni erogate dalla S.C. Urologia (ANNO 2018) – prime 10 prestazioni ambulatoriali per frequenza

Tabella 9. Prestazioni erogate dalla S.C. Urologia (ANNO 2018) – prime 10 prestazioni ambulatoriali per frequenza	n.
89.01 - ANAMNESI E VALUTAZIONE, DEFINITE BREVI Storia e valutazione abbreviata, visita successiva	7.850
89.7 - VISITA GENERALE - Visita specialistica, Prima visita -	5.694
57.32 - CISTOSCOPIA [TRANSURETRALE] - Escluso: Cistouretoscopia con biopsia ureterale, Pielografia retrograda (87.74), - Cistoscopia per controllo postoperatorio della vescica, della prostata	1.731
57.94 - CATETERISMO VESCICALE	1.230
96.49 - INSTILLAZIONE GENITOURINARIA - Instillazione di supposta prostaglandinica - Instillazione di chemioterapici intravescicali	1.192
89.24 - UROFLUSSOMETRIA -	979
89.05 - VISITA PRESSO IL CENTRO DI ACCOGLIENZA E SERVIZI (CAS), di indirizzo e supporto al Percorso Diagnostico Terapeutico.	382
60.11.1 - BIOPSIA TRANSPERINEALE [PERCUTANEA] [AGOBIOPSIA] DELLA PROSTATA Agobiopsia Eco-guidata della prostata	377
99.25 - INIEZIONE O INFUSIONE DI SOSTANZE CHEMIOTERICHE PER TUMORE, NON CLASSIFICATE ALTROVE -	318
58.60.2 - DILATAZIONI URETRALI PROGRESSIVE - (Per seduta)	300

IL PROFILO SOGGETTIVO

Competenze tecnico-professionali

Al Candidato è richiesta esperienza e competenza nella gestione delle malattie nefro-urologiche di pertinenza chirurgica con particolare riguardo alla casistica afferente all'ASL TO4.

In particolare si richiede:

- comprovata esperienza nell'ambito dell'attività chirurgica urologica di sala operatoria in qualità di primo operatore, con particolare riferimento al possesso di adeguata casistica operatoria comprensiva di ottimale conoscenza operativa delle principali e più importanti tecniche interventistiche chirurgiche laparotomiche, endoscopiche e video laparoscopiche. Particolare esperienza viene richiesta nel trattamento delle patologie oncologiche urologiche e nella partecipazione a interventi complessi di altre specialità chirurgiche;
- esperienza e competenza nella gestione dei pazienti con neoplasia sospetta o accertata, con particolare riguardo all'applicazione dei percorsi diagnostico terapeutico assistenziali (PDTA) nell'ambito della Rete Oncologica piemontese, con particolare riguardo al modello *hub & spoke*;
- documentata esperienza nell'ambito della chirurgia endourologica e percutanea, con particolare riferimento alla calcolosi renale ed ureterale semplice e complessa;
- capacità di favorire percorsi di accesso e piani di lavoro adeguati alla complessità organizzativa promuovendo la stretta collaborazione e integrazione con i professionisti ospedalieri e territoriali;
- esperienza nella contestualizzazione e applicazione dei protocolli diagnostico terapeutico assistenziali (PDTA) delle principali patologie di competenza urologica, sulla base delle Linee Guida approvate dalle società scientifiche;

Competenze manageriali

Il candidato dovrà dimostrare di possedere:

- capacità di organizzare e coordinare attività logisticamente dislocate su più sedi;
- competenza ed attitudine gestionale orientata alle modalità di controllo e contenimento della mobilità sanitaria passiva, alla corretta gestione delle liste di attesa, ed al rispetto dei tempi previsti per la diagnostica e le visite ambulatoriali;
- conoscenza delle tecniche di *budgeting* e capacità di collaborare attivamente alla definizione del programma di attività della struttura di appartenenza, anche in rapporto a quanto definito dal budget, e alla realizzazione delle attività necessarie al perseguimento degli obiettivi stabiliti;
- ottima capacità comunicativa e motivazionale nei rapporti aziendali interni ed esterni, collaborazione nell'ambito della condivisione degli spazi operatori e di degenza

dipartimentale con disponibilità al cambiamento organizzativo nell'ambito degli obiettivi assegnati;

- capacità di valorizzare le competenze professionali dei collaboratori;
- conoscenza di tecniche di gestione delle risorse umane, al fine di programmare, inserire, coordinare e valutare il personale della struttura relativamente a competenze professionali e comportamenti organizzativi;
- capacità di definire gli obiettivi formativi, proporre iniziative di aggiornamento e implementare la formazione continua sul luogo di lavoro;
- capacità di effettuare la valutazione della *performance* dei singoli professionisti, in funzione degli obiettivi assegnati;
- conoscenza e competenza nell'ambito della gestione per processi secondo un modello legato al miglioramento continuo che prenda in considerazione la gestione del rischio clinico e l'utilizzo degli standard di qualità;
- capacità di collaborazione con la Direzione Strategica finalizzata all'aggiornamento, implementazione e sviluppo della disciplina urologica in costante analogia con le tendenze ed innovazioni in materia e nel rispetto dei principi dell'*Health Technology Assessment*;
- capacità di promuovere collaborazioni in ambito intra ed inter dipartimentale e la partecipazione a gruppi multiprofessionali e multidisciplinari al fine di sviluppare percorsi diagnostici e terapeutici assistenziali (PDTA) condivisi.

Art. 3 Presentazione delle domande

Le domande d'ammissione all'avviso, redatte in carta semplice, devono essere indirizzate al Direttore Generale dell'ASL TO4 e possono essere presentate con le seguenti modalità:

- 1) mediante consegna all'Ufficio Concorsi presso la sede di Via Po, 11- Chivasso (TO), dal lunedì al venerdì dalle 9,00 alle 12,00.

In tal caso la sottoscrizione dell'istanza può avvenire in presenza del dipendente addetto a ricevere la documentazione ovvero l'istanza debitamente firmata dall'interessato può essere presentata anche da interposta persona unitamente a fotocopia di un documento d'identità in corso di validità del sottoscrittore dell'istanza.

- 2) a mezzo raccomandata con avviso di ricevimento indirizzata all'ASL To4 – Via Aldisio n. 2 – 10015 IVREA (TO);

In tal caso l'istanza debitamente firmata dall'interessato deve essere spedita unitamente a fotocopia di un documento di identità in corso di validità del sottoscrittore.

Le domande, inviate a mezzo raccomandata con avviso di ricevimento, si considerano prodotte in tempo utile se spedite entro il termine di scadenza; a tal fine fa fede il timbro a data dell'ufficio postale accettante.

- 3) tramite posta elettronica certificata all'indirizzo PEC dell'ASL TO4 "direzione.generale@pec.aslto4.piemonte.it" (ai sensi del DPR n. 445 del 28/12/2000, del D.Lgs 7/3/2005 n. 82 e s.m.i., DPR n. 68 del 11/02/2005 e della circolare n. 12 del 3/9/2010 della Presidenza del Consiglio dei Ministri Dipartimento della Funzione Pubblica). La validità di tale invio è subordinato all'utilizzo da parte del candidato di casella di posta elettronica certificata. Non sarà ritenuto valido l'invio da casella di posta elettronica semplice anche se indirizzata alla PEC

Aziendale. L'istanza e tutta la documentazione allegata deve essere inviata in unico file in formato pdf comprensiva di copia di valido documento di identità in corso di validità dell'aspirante.

La Circolare n. 12/2010 della Presidenza del Consiglio dei Ministri – Dipartimento della Funzione Pubblica precisa quanto segue:

“SOTTOSCRIZIONE DELLA DOMANDA. Come ogni manifestazione di volontà espressa con atto scritto, la domanda di partecipazione ad un concorso richiede la sottoscrizione da parte dell'istante quale elemento che dà certezza giuridica, segnale di impegno rispetto alla richiesta presentata ed ai suoi contenuti, risposta all'esigenza di individuare l'autore della stessa. L'articolo 65 del D.Lgs 7 marzo 2005, n. 82 (Codice dell'amministrazione digitale) disciplina la validità delle istanze e delle dichiarazioni presentate alle pubbliche amministrazioni per via telematica, stabilendo che esse sono valide: a) se sottoscritte mediante la firma digitale; b) ovvero, quando l'autore è identificato dal sistema informatico con l'uso della carta d'identità elettronica o della carta nazionale dei servizi; c) ovvero quando l'autore è identificato dal sistema informatico con i diversi strumenti previsti dalla normativa vigente (nel limite temporale di vigenza previsto per detta modalità di identificazione); c-bis) ovvero quando l'autore è identificato dal sistema informatico attraverso le credenziali di accesso relative all'utenza personale di posta elettronica certificata di cui all'articolo 16-bis del D.L. n. 185 del 2008,, convertito dalla legge n. 2 del 2009. Le istanze e le dichiarazioni inviate o compilate sul sito secondo le modalità di cui alle lettere sopra elencate sono equivalenti alle istanze e alle dichiarazioni sottoscritte con firma autografa apposta in presenza del dipendente addetto al procedimento. Nel rispetto di quanto previsto dall'art. 4 del DPR 487/1994, pertanto, l'inoltro tramite posta certificata di cui all'art. 16-bis del D.L. 185/2008 (vedi sopra lettera c-bis) è già sufficiente a rendere valida l'istanza, a considerare identificato l'autore di essa, a ritenere la stessa regolarmente sottoscritta. Non si rinviene in alcun modo nella normativa vigente in tema di concorsi la necessità di una presentazione dell'istanza con le modalità qualificate di cui alle lettere a), b) e c) sopra richiamate, fermo restando che qualora utilizzate dal candidato sono senz'altro da considerare valide da parte dell'amministrazione.”

Il termine per la presentazione delle domande di partecipazione scade il 30° giorno successivo alla data di pubblicazione dell'estratto sulla G.U.R.I. –IV serie speciale-sezione concorsi. Qualora detto giorno sia festivo, il termine è prorogato al primo giorno successivo, non festivo.

Il termine fissato per la presentazione delle domande, dei documenti e dei titoli è perentorio e non si terrà conto alcuno delle domande, dei documenti e dei titoli comunque inviati dopo la scadenza del termine stesso.

Saranno ritenute utilmente presentate le domande pervenute dopo il termine indicato purché spedite entro il termine di scadenza a mezzo lettera raccomandata con avviso di ricevimento. Si precisa che a tal fine farà fede il timbro a data dell'ufficio postale accettante.

Nella domanda, regolarmente sottoscritta, i candidati devono indicare sotto la propria responsabilità:

a) il cognome e nome;

b) la data, il luogo di nascita e la residenza;

c) il possesso della cittadinanza italiana, salve le equiparazioni stabilite dalle leggi vigenti, o cittadinanza di uno dei Paesi dell'Unione Europea/Paese Terzo (in tal caso il candidato deve dichiarare il possesso dei requisiti di cui al punto a) dei “Requisiti generali”);

d) il Comune di iscrizione nelle liste elettorali, ovvero i motivi della loro non iscrizione e della cancellazione dalle liste medesime;

e) le eventuali condanne penali riportate (in caso negativo, dichiarare espressamente di non averne riportate);

f) i titoli di studio posseduti;

g) il possesso dei requisiti specifici di ammissione di cui all'art. 1, lett. c) e d). Per quanto riguarda la Specializzazione, deve essere indicata l'esatta e completa dicitura della stessa, la data, e l'Università presso cui è stata conseguita. Per quanto attiene all'iscrizione all'Albo dell'Ordine dei Medici, dovrà essere indicato il numero d'ordine e la data di decorrenza;

h) la loro posizione nei riguardi degli obblighi militari;

i) i servizi prestati presso pubbliche amministrazioni e le cause di risoluzione di precedenti rapporti di pubblico impiego;

l) il domicilio presso il quale deve, ad ogni effetto, essere fatta ogni necessaria comunicazione, con indicazione del numero telefonico. In caso di mancata indicazione vale, ad ogni effetto, la residenza indicata nella domanda di ammissione.

m) l'autorizzazione all'Azienda al trattamento dei propri dati personali, ai sensi del Decreto Legislativo 30.06.2003 n. 196 finalizzato agli adempimenti per l'espletamento della procedura concorsuale.

n) di accettare le condizioni fissate dal bando, nonché quelle che disciplinano lo stato giuridico ed economico del personale dell'ASL TO4;

La domanda dovrà essere sottoscritta in originale, secondo le modalità già precisate, pena l'inammissibilità dell'aspirante.

Ai sensi dell'art. 39 del D.P.R. 444/2000, la firma del candidato in calce alla domanda non è più soggetta ad autenticazione.

Ai sensi dell'art. 20, della Legge 05.02.1992, n. 104, i candidati portatori di handicap hanno la facoltà di indicare, nella domanda di partecipazione all'avviso, l'ausilio necessario in relazione al proprio handicap, nonché l'eventuale necessità di tempi aggiuntivi per l'espletamento delle prove.

L'Amministrazione declina sin d'ora ogni responsabilità per dispersione di comunicazioni dipendenti da inesatte indicazioni del recapito da parte dell'aspirante o da mancata oppure tardiva comunicazione del cambiamento di indirizzo nella domanda o per eventuali disguidi postali o telegrafici non imputabili a colpa dell'Amministrazione.

Art. 4 Documentazione da allegare alla domanda

Si applicano le disposizioni in materia di certificati e dichiarazioni sostitutive di cui al DPR 445/2000, così come modificato dall'art. 15 della Legge n. 183 del 12 novembre 2011.

La domanda di partecipazione all'Avviso deve essere redatta secondo lo schema esemplificativo di cui all'allegato 1) e deve contenere dichiarazione sostitutiva relativamente al possesso dei requisiti specifici previsti dal bando di cui all'art. 1.

Alla domanda di partecipazione all'avviso gli aspiranti devono allegare la seguente documentazione:

a) curriculum professionale, redatto secondo lo schema "Allegato 2", i cui contenuti sono indicati all'art. 6 del presente bando; il curriculum dovrà essere redatto con specifico riferimento al profilo professionale definito nel bando in relazione al posto da ricoprire e reperibile sul sito internet dell'ASL TO4;

b) dichiarazione relativa alla tipologia qualitativa e quantitativa delle prestazioni effettuate dal candidato (si ricorda che tale dichiarazione non è autocertificabile);

c) dichiarazione sostitutiva di atto di notorietà, da rendere nel curriculum professionale di cui alla lett. a) del presente articolo attestante il possesso del requisito specifico di cui all'art. 1 lett. e);

d) eventuali pubblicazioni o altri documenti che il candidato ritenga utile presentare; tali documenti possono essere presentati in originale, in copia legale o autenticata ai sensi di legge oppure mediante dichiarazione sostitutiva dell'atto di notorietà, redatta secondo lo schema "Allegato 3", riguardante il fatto che le copie dei documenti presentati sono conformi agli originali;

e) elenco in carta semplice ed in duplice copia dei documenti e dei titoli presentati.

f) fotocopia non autenticata della carta d'identità o di altro documento di riconoscimento valido

La domanda di partecipazione redatta secondo l'allegato 1), il curriculum redatto sotto forma di dichiarazione sostitutiva di certificazione e di atto notorio secondo l'allegato 2) e la dichiarazione sostitutiva di atto di notorietà compilata secondo l'allegato 3) dovranno contenere tutti gli elementi utili e necessari ad individuare in modo univoco le certificazioni che sostituiscono, secondo le indicazioni specificate negli stessi schemi esemplificativi. In mancanza di tali elementi non si terrà conto delle dichiarazioni rese.

Le dichiarazioni sostitutive rese sotto la propria responsabilità dovranno contenere un espresso richiamo agli articoli di legge che le regolano ed alle sanzioni penali previste dall'art. 76 del DPR 445/2000 in caso di false dichiarazioni.

Con la dichiarazione sostitutiva dell'atto di notorietà di cui all'articolo 47 del DPR 445/2000 è peraltro possibile comprovare la conformità all'originale della copia di un atto o di un documento conservato o rilasciato da una pubblica amministrazione, della copia di una pubblicazione, ovvero della copia di titoli di studio o di servizio (artt. 19 e 19-bis DPR 445/2000). Tale dichiarazione, resa con le modalità sopraindicate, dovrà espressamente risultare e può essere apposta in calce alla copia stessa.

Le pubblicazioni devono essere edite a stampa e materialmente presentate.

Le dichiarazioni sostitutive, ai sensi dell'art. 48, del D.P.R. 28 dicembre 2000, n. 445, hanno la stessa validità degli atti che sostituiscono.

Verranno presi in considerazione i titoli redatti in lingua italiana, inglese e francese con l'esclusione dei titoli redatti in altre lingue, se non accompagnati da traduzione in lingua italiana effettuata da un traduttore pubblico in possesso del necessario titoli di abilitazione.

Questa Amministrazione è tenuta ad effettuare, ai sensi dell'art. 71 del DPR 445/2000 e dell'art. 15 della Legge 183 del 12 novembre 2011, idonei controlli, anche a campione, e in tutti i casi in cui sorgano fondati dubbi sulla veridicità delle dichiarazioni sostitutive di cui agli artt. 46 e 47 ed a trasmettere le risultanze all'autorità competente, in base a quanto previsto dalla normativa in materia.

Fermo quanto previsto dall'art. 76 del citato DPR 445/2000 circa le sanzioni penali previste per le dichiarazioni false, qualora emerga la non veridicità del contenuto della dichiarazione, il dichiarante decade dai benefici eventualmente conseguiti al provvedimento emanato sulla base della dichiarazione non veritiera.

INFORMATIVA AI SENSI DELL'ART. 13 DEL D.LGS. 30.06.2003 N. 196

I dati personali forniti dai candidati saranno raccolti presso la SC Amministrazione del Personale – Ufficio Concorsi e saranno trattati con strumenti sia cartacei che elettronici nel rispetto dei principi e delle regole concernenti le misure minime di sicurezza per evitare rischi di perdita, distruzione o accesso non autorizzato, nell'ambito del procedimento concorsuale per il quale vengono resi e per finalità istituzionali relative all'instaurazione e gestione del rapporto di lavoro.

Il conferimento dei dati è obbligatorio. Dati incompleti o mancanti possono comportare l'impossibilità di gestire l'attività per la quale i dati sono raccolti. I dati saranno conservati negli archivi per il tempo necessario previsto dalle vigenti norme di legge e di regolamento nel rispetto del D.Lgs. 30.06.2003 n. 196 "Codice in materia di protezione dei dati personali". I dati forniti potranno essere comunicati nelle sole parti essenziali, per ottemperare ad obblighi e finalità amministrative e di legge. Ai sensi dell'art. 7 del Codice gli interessati hanno diritto:

- di conoscere l'esistenza di dati personali che li riguardano
- di ottenere indicazioni sull'origine dei dati personali,
- di conoscere i soggetti o le categorie di soggetti a quali i dati possono essere comunicati
- di ottenere l'aggiornamento, la rettifica, l'integrazione dei dati che li riguardano, la loro cancellazione e la trasformazione in forma anonima o il blocco nei casi di trattamento in violazione di Legge.
- di opporsi in tutto o in parte per motivi legittimi al trattamento dei dati che li riguardano

Il titolare del trattamento dei dati è il legale rappresentante dell'ASL TO4 - sede Legale Via Po, 11 Chivasso. Il Responsabile del trattamento dei dati è il Direttore della Struttura Complessa Amministrazione del Personale. Al titolare e al responsabile del trattamento dati ci si potrà rivolgere per far valere i propri diritti così come previsto dall'art. 8 del Codice.

Art. 5 Nomina della commissione di selezione

La Commissione di selezione – ai sensi di quanto disposto dall'art. 15 del D.Lgs. n. 502/1992 e s.m.i. – è composta dal Direttore sanitario dell'azienda (componente di diritto) e da tre direttori di struttura complessa nella medesima disciplina dell'incarico da conferire, individuati tramite sorteggio dall'elenco nazionale nominativo costituito dall'insieme degli elenchi regionali dei direttori di struttura complessa appartenenti ai ruoli regionali del Servizio sanitario nazionale e disponibile sul portale del Ministero della Salute.

Qualora fossero sorteggiati tre direttori di struttura complessa della medesima regione ove ha sede l'azienda interessata alla copertura del posto, non si procede alla nomina del terzo sorteggiato e si prosegue nel sorteggio fino ad individuare almeno un componente della commissione direttore di struttura complessa in regione diversa da quella ove ha sede la predetta azienda.

Per ogni componente titolare viene sorteggiato un componente supplente.

Le operazioni di sorteggio dei componenti la Commissione di selezione sono svolte da una Commissione di sorteggio. Dopo la scadenza dell'avviso, il Direttore Generale nomina la Commissione di sorteggio composta da tre dipendenti del ruolo amministrativo di cui uno con funzioni di presidente e uno con funzioni di segretario (qualifica non inferiore alla categoria D).

Le operazioni di sorteggio dei componenti della Commissione del suddetto avviso si svolgeranno, in seduta pubblica, presso la SC Amministrazione del Personale - Ufficio Concorsi – dell'ASL TO4 – Via Po n. 11 – terzo piano - Chivasso alle ore 10,00 del giorno successivo alla data di scadenza del bando. Ove si rendessero necessari ulteriori sorteggi, i medesimi avranno luogo nella stessa sede ed alla stessa ora a distanza di sette giorni dal precedente sorteggio sino al perfezionamento dell'iter procedurale. Qualora detti giorni coincidano con un giorno festivo, o con il sabato, il sorteggio verrà effettuato nel medesimo luogo, alla stessa ora, il primo giorno non festivo successivo.

I componenti della Commissione non devono trovarsi nelle situazioni di incompatibilità previsti dalla normativa vigente.

La commissione elegge un presidente tra i tre componenti sorteggiati; in caso di parità di voti è eletto il componente più anziano.

La Commissione esaminatrice, ai sensi dell'art. 5, comma 3, del D.P.R. n. 484/97, accerta il possesso dei requisiti di ammissione da parte degli aspiranti. Inoltre, in osservanza dell'art. 8 dello stesso D.P.R. , preliminarmente al colloquio e alla valutazione del curriculum, stabilisce, tenuto conto del “profilo professionale “ del dirigente da incaricare delineato dall'avviso, i criteri di valutazione.

Art. 6 Modalità di selezione

La Commissione accerterà l' idoneità dei candidati previo colloquio e valutazione del Curriculum professionale.

Sulla base di quanto previsto dalla DGR n. 14-6180 del 29.07.2013, gli ambiti di valutazione sono articolati, in via principale, nelle seguenti macroaree:

- a) curriculum
- b) colloquio

La valutazione sia del curriculum sia del colloquio dovrà, comunque, essere orientata alla verifica dell' aderenza del profilo del candidato a quello predelineato dall' azienda.

La commissione, per la valutazione sulle macroaree, ha a disposizione complessivamente 100 punti così ripartiti:

Curriculum punti 40

L' attribuzione del punteggio avviene sulla base dei seguenti elementi desumibili dal curriculum:

- a) esperienze di carattere professionale e formativo (sulla base delle definizioni di cui all' art. 8, comma 3, DPR 484/97);
- b) titoli professionali posseduti (titoli scientifici, accademici, e pubblicazioni con particolare riferimento alle competenze organizzative e professionali);
- c) volume dell' attività svolta (in linea con i principi di cui all' art. 6 in particolare commi 1 e 2, DPR n. 484/97);
- d) aderenza al profilo professionale ricercato, i cui parametri sono desumibili dall' avviso.

Colloquio punti 60 punteggio minimo del colloquio punti 36.

Per la valutazione dei contenuti del curriculum professionale si fa riferimento in via generale, alle disposizioni di cui all' art. 6, commi 1 e 2, e art. 8, commi 3, 4 e 5, del DPR n. 484/1997.

I contenuti del curriculum professionale concernono le attività professionali, di studio, direzionali-organizzative, con riferimento:

- a) alla tipologia delle istituzioni in cui sono allocate le strutture presso le quali il candidato ha svolto la sua attività e alla tipologia delle prestazioni erogate dalle strutture medesime;
- b) alla posizione funzionale del candidato nelle strutture ed alle sue competenze con indicazione di eventuali specifici ambiti di autonomia professionale con funzioni di direzione;
- c) alla tipologia qualitativa e quantitativa delle prestazioni effettuate dal candidato;
- d) ai soggiorni di studio o di addestramento professionale per attività attinenti alla disciplina in rilevanti strutture italiane o estere di durata non inferiore a tre mesi con esclusione dei tirocini obbligatori;
- e) alla attività didattica presso corsi di studio per il conseguimento di diploma universitario, di laurea o di specializzazione ovvero presso scuole per la formazione di personale sanitario con indicazione delle ore annue di insegnamento;
- f) alla partecipazione a corsi, congressi, convegni e seminari, anche effettuati all' estero, valutati secondo i criteri di cui all' art. 9 del D.P.R. 10.12.97, n. 484, nonché alle pregresse idoneità nazionali.

Nella valutazione del curriculum è presa in considerazione, altresì, la produzione scientifica strettamente pertinente alla disciplina, pubblicata su riviste italiane o straniere, caratterizzate da criteri di filtro nell' accettazione dei lavori, nonché il suo impatto sulla comunità scientifica.

L'esclusività del rapporto di lavoro costituisce criterio preferenziale per il conferimento dell'incarico.

La valutazione del colloquio con l'attribuzione del relativo punteggio è diretta a verificare le capacità professionali del candidato nella specifica disciplina con riferimento anche alle esperienze professionali maturate e documentate nel curriculum nonché ad accertare le capacità gestionali, organizzative e di direzione con riferimento all'incarico da assumere (art. 8, comma 2, DPR n. 484/97). Il colloquio si intende superato con il punteggio minimo pari a 36.

Il punteggio complessivo è determinato sommando il punteggio conseguito nella valutazione del curriculum al punteggio riportato nel colloquio.

Al termine delle operazioni di selezione, la commissione redige una terna di candidati idonei sulla base dei migliori punteggi attribuiti.

Di ogni seduta nonché operazione della commissione, il segretario redige processo verbale dal quale devono risultare descritte tutte le fasi della selezione. Il verbale, unitamente a tutti gli atti della selezione, è trasmesso al Direttore Generale dell'ASL, per gli adempimenti di competenza.

La data e la sede in cui si svolgerà il colloquio saranno comunicate ai candidati con lettera raccomandata con avviso di ricevimento ovvero tramite PEC all'indirizzo segnalato nella domanda, ovvero tramite pubblicazione sulla Gazzetta Ufficiale, almeno 15 giorni prima dello svolgimento dello stesso.

I candidati dovranno presentarsi al colloquio muniti di un valido documento di riconoscimento.

I candidati che non si presenteranno a sostenere il colloquio nel giorno, nell'ora e nella sede stabilita, saranno dichiarati esclusi dall'avviso.

PUBBLICITA'

Il presente avviso viene pubblicato per esteso sul Bollettino Ufficiale della Regione Piemonte e sul sito aziendale www.aslto4.piemonte.it per tutta la durata della procedura della selezione, nonché per estratto sulla Gazzetta Ufficiale della Repubblica Italiana.

Sul sito internet ASL TO4 sono inoltre pubblicati prima della nomina:

- a) il profilo professionale;
- b) i curricula dei candidati presentatisi al colloquio;
- c) il provvedimento di nomina della Commissione;
- d) il verbale contenente i giudizi della Commissione riferiti ai curricula ed al colloquio.

Sono altresì pubblicate nel sito www.aslto4.piemonte.it le motivazioni della scelta da parte del Direttore Generale, laddove intenda nominare uno dei due candidati che non ha conseguito il migliore punteggio.

Art. 7 Conferimento dell'incarico

Il Direttore Generale individua il candidato da nominare nell'ambito della terna predisposta dalla commissione: qualora intenda nominare uno tra i due candidati che non hanno conseguito il miglior punteggio, il Direttore Generale deve motivare analiticamente tale scelta e tali motivazioni devono essere pubblicate sul sito internet dell'azienda.

Il Direttore Generale provvede alla stipulazione del contratto individuale di lavoro con il dirigente nominato.

Tale contratto individuale di lavoro conterrà:

- denominazione e tipologia dell'incarico attribuito;
- obiettivi generali da conseguire relativamente all'organizzazione e alla gestione dell'attività clinica;
- periodo di prova e modalità di espletamento della stessa ai sensi del novellato art. 15, comma 7-ter, del D.Lgs. n. 502/92 e s.m.i.;
- durata dell'incarico con l'indicazione della data di inizio e di scadenza, fermo restando che lo stesso dovrà avere durata di 5 anni, con facoltà di rinnovo per lo stesso periodo o per periodo più breve;

- modalità di effettuazione delle verifiche;
- valutazione e soggetti deputati alle stesse;
- retribuzione di posizione connessa all'incarico, con indicazione del valore economico;
- cause e condizioni di risoluzione del rapporto di lavoro e dell'incarico;
- obbligo di frequenza e superamento del corso manageriale, laddove non già conseguito, ex art. 15 del D.P.R. 484/97.

Il contratto individuale di lavoro, oltre ai sopraindicati contenuti obbligatori, potrà contenere clausole non obbligatorie ma previste dalle disposizioni legislative e contrattuali di riferimento, che le parti riterranno opportuno inserire in relazione all'attribuzione dell'incarico.

L'incarico di Direttore di Struttura Complessa che ha durata di cinque anni è soggetto a conferma al termine di un periodo di prova di sei mesi, prorogabile di altri sei, a decorrere dalla data di nomina di detto incarico come previsto dall'art. 15 comma 7 ter del DPR 502/1992.

L'Azienda, prima di procedere alla stipulazione del contratto individuale per la costituzione del rapporto di lavoro, provvederà ad acquisire e verificare le informazioni oggetto delle dichiarazioni sostitutive rese dal candidato.

Nel termine di trenta giorni il vincitore dell'avviso dovrà dichiarare di non avere altri rapporti di impiego pubblico o privato e di non trovarsi in nessuna delle condizioni di incompatibilità richiamate dall'art. 53 del D.Lgs. n. 165/01. In caso contrario, unitamente ai documenti, dovrà essere presentata una dichiarazione di opzione per la nuova Azienda.

Costituisce motivo di recesso per giusta causa l'aver ottenuto l'assunzione mediante false dichiarazioni nella domanda o mediante presentazione di documenti falsi e/o viziati da invalidità non sanabile. Il provvedimento di decadenza è adottato con deliberazione dell'A.S.L.TO4 in conseguenza di quanto sopra.

Art. 8 Norme finali

L'ASL TO4 non intende riservarsi di attribuire l'incarico ad uno degli altri due candidati facenti parte della terna individuata dall'apposita commissione di selezione, in caso di cessazione del vincitore nei due anni successivi al conferimento dell'incarico.

L'Azienda garantisce pari opportunità tra uomini e donne per l'accesso al lavoro, ai sensi della Legge n. 125/1991. Con la partecipazione all'avviso è implicita da parte dei concorrenti l'accettazione, senza riserve, di tutte le prescrizioni e precisazioni del presente bando, nonché di quelle che disciplinano o disciplineranno lo stato giuridico ed economico del personale delle Aziende Sanitarie Locali ed Ospedaliere.

L'Amministrazione si riserva la facoltà di prorogare, sospendere e revocare il presente bando, o parte di esso qualora ne rilevasse la necessità o l'opportunità per ragioni di pubblico interesse, senza che i concorrenti possano vantare diritti di sorta.

Per quanto non esplicitamente previsto nel presente avviso si rimanda alle norme di cui al D. Lgs. n. 502/92 e ss.mm.ii., al D.P.R. 484/97, al D.P.R. 487/94 e ai contenuti della D.G.R. n. 14-6180 del 29.07.2013 oltre a quanto stabilito dal C.C.N.L. della Dirigenza Medica e Veterinaria vigente.

I termini di conclusione del procedimento afferente la procedura di selezione sono stabiliti, di norma, in 12 mesi a decorrere dalla pubblicazione dell'avviso nella Gazzetta Ufficiale della Repubblica Italiana.

Per ogni eventuale informazione consultare il sito internet dell'ASL TO4: www.aslto4.piemonte.it
oppure rivolgersi all'ufficio Concorsi-Via Po, 11 - Chivasso – dal lunedì al venerdì dalle ore 9,00
alle 12,00 – telefono 011/9176299.

IL DIRETTORE GENERALE
(Dott. Lorenzo ARDISSONE)

AL DIRETTORE GENERALE dell'ASL TO4
Via Po,11
10034 CHIVASSO (TO)

(esempio domanda)

Il/La sottoscritto/a (cognome e nome) _____
nato/a a _____ il _____ residente in _____
via _____ tel. _____
chiede alla S.V. di essere ammesso/a all'avviso pubblico, per l'attribuzione di incarico di direttore di struttura complessa nella disciplina di _____ per la Direzione della Struttura Complessa _____

A tale scopo, sotto la propria responsabilità consapevole delle sanzioni penali previste dall'art. 76 del D.P.R. 28 dicembre 2000, n. 445, per le ipotesi di falsità in atti e dichiarazioni mendaci dichiara:

1. di essere cittadino/a italiano/a (o di essere in possesso del seguente requisito sostitutivo della cittadinanza _____)
ovvero:
di essere cittadino di uno dei Paesi dell'Unione Europea/Paese Terzo e di essere in possesso dei seguenti requisiti:
 - godimento dei diritti civili e politici anche nello Stato di appartenenza o di provenienza;
 - possesso, fatta eccezione della titolarità della cittadinanza italiana, di tutti gli altri requisiti previsti per i cittadini della Repubblica;
 - adeguata conoscenza della lingua italiana.
2. di essere iscritto/a nelle liste elettorali del Comune di _____ (in caso di mancata iscrizione indicarne i motivi);
3. di non avere riportato condanne penali e di non essere destinatario di provvedimenti che riguardano l'applicazione di misure di prevenzione, di decisioni civili e di provvedimenti amministrativi iscritti nel casellario giudiziale ai sensi della vigente normativa (oppure indicare le eventuali condanne penali riportate) e di non essere a conoscenza di essere sottoposto a procedimenti penali;
4. di essere in possesso dei seguenti titoli di studio: _____ conseguito _____ presso _____ nell'anno _____;
5. di essere in possesso dei requisiti specifici di ammissione (per quanto riguarda la Specializzazione deve essere indicata l'esatta e completa dicitura della stessa, la data e l'Università presso cui è stata conseguita)
6. di essere iscritto all'Albo dell'Ordine dei Medici di _____ dal _____ con il numero _____
7. di trovarsi nella seguente posizione nei riguardi degli obblighi militari: _____;
8. di avere prestato i seguenti servizi presso pubbliche amministrazioni (oppure di non aver prestato servizio) e che i medesimi sono cessati per i seguenti motivi : _____
9. di non essere stato destituito o dispensato dall'impiego presso una Pubblica Amministrazione

10. di essere in possesso, alla data di scadenza del termine stabilito dal presente bando, di tutti i requisiti generali e specifici di ammissione;
11. di essere disponibile a formulare opzione per il rapporto di lavoro esclusivo;
12. di eleggere domicilio, agli effetti dell'Avviso in _____ via/corso
_____ n. _____ CAP _____
Tel. _____ riservandosi di comunicare tempestivamente ogni variazione dello stesso.
13. di autorizzare l'Azienda al trattamento dei propri dati personali, ai sensi del D.Lgs. n.196 del 30.06.2003 per l'espletamento della procedura.
14. di allegare alla presente istanza la documentazione prevista del bando accettando le condizioni fissate dal bando stesso nonché quelle che disciplinano e disciplineranno lo stato giuridico ed economico del personale dell'A.S.L.TO4

Data

(firma per esteso e leggibile)

Allegare copia fotostatica (non autenticata) di un documento di identità.

Curriculum professionale del dott. _____

(dichiarazione sostitutiva di certificazione – art. 46 e dell’atto di notorietà - art. 47 e art. 38 del D.P.R. 445/2000, esente da bollo ai sensi dell’art. 37 D.P.R. 445/2000)

Il sottoscritto/a _____, nato/a a _____ il _____, in relazione all’avviso per l’attribuzione dell’incarico di Direttore di struttura complessa nella disciplina di _____, per la SC _____ dichiara quanto segue:

A) _____

B) _____

C) _____

D) _____

Dichiara di essere consapevole delle sanzioni penali previste in caso di dichiarazioni non veritiere e di falsità negli atti e della conseguente decadenza dei benefici di cui agli artt. 75 e 76 del D.P.R. 445/2000.

Dichiara, altresì, di essere informato, ai sensi delle disposizioni vigenti, che i dati forniti con la presente dichiarazione saranno raccolti presso la S.C. Amministrazione del Personale dell’Azienda Sanitaria Locale TO4 e saranno trattati, anche con strumenti informatici, nell’ambito del procedimento concorsuale per il quale vengono resi ovvero, nel caso di costituzione del rapporto di lavoro, per le finalità inerenti alla gestione del rapporto stesso.

Il dichiarante _____

Allegare fotocopia (non autenticata) di un documento di identità (Non è necessario allegare copia di un documento di identità qualora la dichiarazione sia resa e sottoscritta dall'interessato in presenza del dipendente addetto a ricevere la domanda di partecipazione all'Avviso).

Note per la compilazione:

A) Qualora l'interessato dichiari il possesso della specializzazione nella disciplina oggetto dell'avviso, di altre specializzazioni, di altri titoli di studio, abilitazioni, etc. dovrà comunque sempre dichiarare data, luogo, ed Istituto di conseguimento.

B) Qualora l'interessato dichiari la partecipazione a corsi, convegni, congressi o seminari, dovrà indicare l'oggetto degli stessi, la Società o Ente organizzatore, le date in cui si sono svolti, la durata, e se il dichiarante vi ha partecipato in qualità di Uditore o Relatore e se era previsto un esame finale.

C) Qualora l'interessato dichiari di aver prestato o di prestare servizio presso pubbliche amministrazioni, presso Case di cura convenzionate o accreditate o presso privati, dovrà indicare: la qualifica rivestita, il periodo in cui ha prestato servizio (indicare la data di inizio ed eventuale fine servizio), le eventuali interruzioni (aspettative, congedi, ecc.) con indicazione dei periodi, la tipologia di rapporto di lavoro (libero-professionale, convenzionato, collaborazione coordinata e continuativa o dipendente; in quest'ultimo caso indicare se si tratta di rapporto di lavoro a tempo determinato o indeterminato, a tempo pieno o a part-time). Qualora il servizio sia prestato presso aziende o enti del servizio sanitario nazionale, indicare se ricorrono le condizioni di cui all'ultimo comma dell'art. 46 del D.P.R. 761/79, in presenza delle quali il punteggio di anzianità deve essere ridotto. In caso positivo, deve essere precisata la misura della riduzione del punteggio.

D) Qualora l'interessato dichiari lo svolgimento di attività di docenza, dovrà indicare: il titolo del corso, la Società o Ente organizzatore, le date in cui è stata svolta l'attività di docenza, il numero di ore di docenza svolte.

Dichiarazione sostitutiva dell'atto di notorietà (Art. 47 e Art. 38 del D.P.R. 28 dicembre 2000, n. 445) esente da bollo ai sensi dell'art.37 D.P.R. 445/2000

Il sottoscritto/a _____, nato/a a _____ il _____, in relazione all'avviso per l'attribuzione dell'incarico di Direttore di struttura complessa nella disciplina di _____, per la SC _____

dichiara

che le copie dei seguenti documenti, allegate alla presente dichiarazione, sono conformi agli originali (la documentazione deve essere allegata secondo la numerazione della presente dichiarazione)

Dichiaro di essere consapevole delle sanzioni penali previste in caso di dichiarazioni non veritiere e di falsità negli atti e della conseguente decadenza dei benefici di cui agli artt. 75 e 76 del D.P.R. 445/2000.

Dichiaro, altresì, di essere informato, ai sensi delle disposizioni vigenti, che i dati forniti con la presente dichiarazione saranno raccolti presso la S.C. Amministrazione del Personale dell'Azienda Sanitaria Locale TO4 e saranno trattati, anche con strumenti informatici, nell'ambito del procedimento concorsuale per il quale vengono resi ovvero, nel caso di costituzione del rapporto di lavoro, per le finalità inerenti alla gestione del rapporto stesso.

_____, _____ Il dichiarante _____

Allegare fotocopia (non autenticata) di un documento di identità (Non è necessario allegare copia di un documento di identità qualora la dichiarazione sia resa e sottoscritta dall'interessato in presenza del dipendente addetto a ricevere la domanda di partecipazione all'avviso).